



АДМИНИСТРАЦИЯ ГОРОДА ПЕРМИ
ДЕПАРТАМЕНТ ЗЕМЕЛЬНЫХ ОТНОШЕНИЙ

РЕШЕНИЕ

о размещении объектов № 21-01-44-619 от 02 ИЮН 2021

г. Пермь, ул. Сибирская, 15

Департамент земельных отношений администрации города Перми в соответствии с пунктом 3 статьи 39.36 Земельного кодекса Российской Федерации, Положением о порядке и условиях размещения объектов на землях или земельных участках, находящихся в государственной или муниципальной собственности, на территории Пермского края без предоставления земельных участков и установления сервитутов, публичного сервитута, утвержденным постановлением Правительства Пермского края от 22.07.2015 № 478-п, заявлением от 25.05.2021 № 21-01-06-8826

разрешает местной религиозной организации православному Приходу собора во имя святых первоверховных апостолов Петра и Павла г. Перми Пермского края Пермской Епархии Русской Православной Церкви (Московский Патриархат) (ИНН 5902700031, ОГРН 1025900011224, место нахождения: 614000, г. Пермь, ул. Советская, д. 1)

размещение объекта: Линии электропередачи классом напряжения до 35 кВ, а также связанные с ними трансформаторные подстанции, распределительные пункты и иное предназначенное для осуществления передачи электрической энергии оборудование, для размещения которых не требуется разрешения на строительство (КЛ-0,4 кВ, металлические опоры освещения Н=4 м 6 шт.)

способ размещения объекта: подземный, надземный

на землях: государственная собственность на которые не разграничена

на срок: до 31.12.2021

местоположение: г. Пермь, Ленинский район, ул. Советская 1.

Территория, согласно схеме, расположена в зонах с особыми условиями использования территорий: приаэродромная территория аэродрома аэропорта

Большое Савино; на территории объекта археологического наследия – достопримечательного места «Егошихинский медеплавильный завод»; на территории объекта культурного наследия – достопримечательного места «Егошихинский медеплавильный завод» (зона 08ДМ-4 «Острожек»).

Местной религиозной организации: православному Приходу собора во имя святых первоверховных апостолов Петра и Павла г. Перми Пермского края Пермской Епархии Русской Православной Церкви (Московский Патриархат):

1. Соблюдать правила охранных зон воздушного пространства, установленные постановлением Правительства Российской Федерации от 11.03.2010 № 138 «Об утверждении Федеральных правил использования воздушного пространства Российской Федерации».

2. Соблюдать требования к осуществлению деятельности в границах территории объекта культурного наследия и к градостроительным регламентам в границах территории объекта культурного наследия достопримечательного места «Егошихинский медеплавильный завод», установленные приказом государственной инспекции по охране объектов культурного наследия Пермского края от 12.03.2019 № СЭД-55-001-06-22 «О включении выявленного объекта культурного наследия – достопримечательного места «Егошихинский медеплавильный завод» в Единый государственный реестр объектов культурного наследия (памятников истории и культуры) народов Российской Федерации».

3. Соблюдать требования к осуществлению деятельности в границах территории объекта культурного наследия и особый режим использования земель, установленные Федеральным законом от 25.06.2002 № 73-ФЗ «Об объектах культурного наследия (памятниках истории и культуры) народов Российской Федерации».

4. В соответствии с пунктом 7(2) Положения о порядке и условиях размещения объектов на землях или земельных участках, находящихся в государственной или муниципальной собственности, на территории Пермского края без предоставления земельных участков и установления сервитутов, публичного сервитута, утвержденного постановлением Правительства Пермского

края от 22.07.2015 № 478-п, представить в департамент земельных отношений администрации города Перми в течении 1 месяца с момента размещения объектов материалы контрольной геодезической съемки размещенных объектов на бумажном и электронном носителях на безвозмездной основе.

В соответствии со статьей 20¹ Закона Пермского края от 14.09.2011 № 805-ПК «О градостроительной деятельности в Пермском крае» местной религиозной организации православному Приходу собора во имя святых первоверховных апостолов Петра и Павла г. Перми Пермского края Пермской Епархии Русской Православной Церкви (Московский Патриархат):

1. Не позднее, чем за 10 рабочих дней до начала строительства и реконструкции безвозмездно передать в департамент градостроительства и архитектуры администрации города Перми один экземпляр копий разделов проектной документации, предусмотренных пунктом 1 части 12 статьи 48 Градостроительного кодекса Российской Федерации.

2. В течение 10 рабочих дней после окончания работ по строительству, реконструкции безвозмездно передать в департамент градостроительства и архитектуры администрации города Перми схему, отображающую расположение объекта и сетей инженерно-технического обеспечения, подписанную застройщиком (техническим заказчиком), с приложением текстового и графического описания местоположения границ охранной и санитарно-защитной зоны, перечень координат характерных точек границ такой зоны.

Приложение: схема предполагаемых к использованию земель или части земельного участка (на 1 л. в 1 экз.).

Первый заместитель
начальника департамента



Т.Н. Мехоношина

Схема предполагаемых к использованию земель или части земельного участка

Объект: Линии электропередачи классом напряжения до 35 кВ, а также связанные с ними трансформаторные подстанции, распределительные пункты и иное предназначенное для осуществления передачи электрической энергии оборудование, для размещения которых не требуется разрешения на строительство (КЛ-0,4 кВ, металлические опоры освещения Н=4 м 6 шт.)

Местоположение: Пермский край, г. Пермь, Ленинский район, ул. Советская, 1
(согласно сведениям государственного кадастра недвижимости)

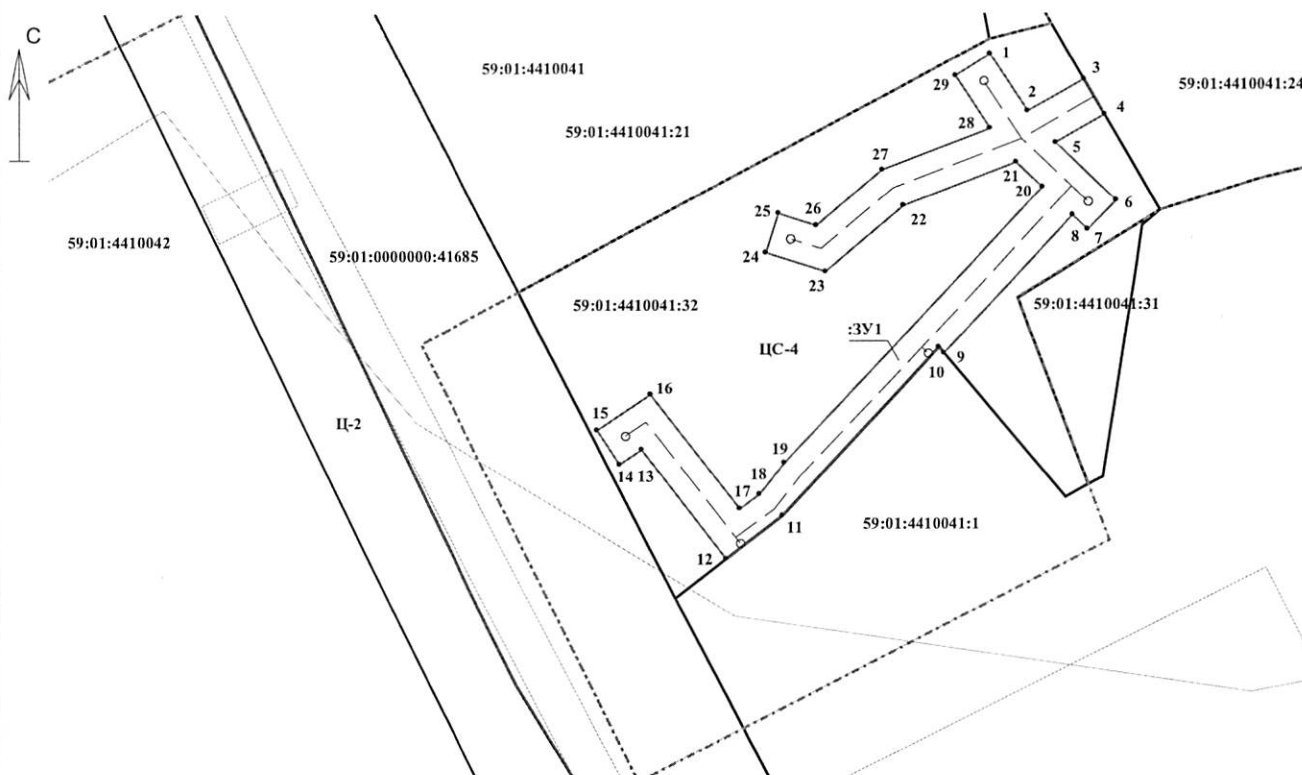
Площадь земель или части земельного участка, кв.м: 440 кв.м.

Категория земель: Земли населенных пунктов
(при наличии)

Вид разрешенного использования: -
(при наличии)

Каталог координат

№ точки границы	СК - МСК 59	
	X	Y
1	518753.25	2232611.23
2	518747.62	2232614.91
3	518750.74	2232620.33
4	518747.28	2232622.33
5	518744.54	2232617.58
6	518738.89	2232623.47
7	518736.01	2232620.70
8	518737.42	2232619.23
9	518723.91	2232606.77
10	518724.51	2232606.27
11	518708.01	2232591.07
12	518703.81	2232585.66
13	518714.51	2232577.42
14	518713.09	2232575.29
15	518716.42	2232573.08
16	518719.91	2232578.31
17	518708.71	2232586.95
18	518710.13	2232588.85
19	518713.23	2232591.25
20	518740.19	2232616.34
21	518742.62	2232613.81
22	518738.40	2232602.81
23	518731.95	2232595.22
24	518733.80	2232589.45
25	518737.61	2232590.68
26	518736.43	2232594.33
27	518741.88	2232600.74
28	518745.92	2232611.24
29	518751.06	2232607.88



Условные обозначения:

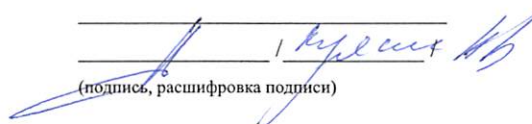
- Проектная граница земельного участка
- ЦС-4 Территориальная зона
- Граница кадастрового квартала
- Граница земельного участка в кадастровом квартале
- :32 Номер земельного участка в кадастровом квартале
- 59:01:4410041 Номер кадастрового квартала
- Зона с особыми условиями использования территории
- - - Граница территориальной зоны
- — — КЛ-04 кВ

Описание границ смежных землепользователей:

от точки 1 до точки 3 - земельный участок с кадастровым номером 59:01:4410041:32
от точки 3 до точки 4 - земельный участок с кадастровым номером 59:01:4410041:24
от точки 4 до точки 9 - земельный участок с кадастровым номером 59:01:4410041:32
от точки 9 до точки 12 - земельный участок с кадастровым номером 59:01:4410041:1
от точки 12 до точки 1 - земельный участок с кадастровым номером 59:01:4410041:32

Масштаб 1: 500

Заявитель:


(подпись, расшифровка подписи)